

# 大野城市職員の給与と職員数

市職員の給与と職員定数については、市議会で条例と予算などの審議を通じて決定されます。平成27年度の人件費は、総額約36億9,100万円で歳出総額の11.1%を占めています。市民のみなさんの理解を深めてもらうため、平成28年4月1日現在の市職員の給与と職員数について、国等との比較を交えて公表します。

## 1 総括

### (1) 人件費の状況(普通会計決算)

区分	住民基本台帳人口 (平成28年1月1日)	歳出額 (A)	実質収支	人件費 (B)	人件費率 (B/A)	(参考)平成26年度 の人件費率
平成27年度	人 99,322	千円 33,206,890	千円 708,356	千円 3,691,097	% 11.1	% 11.4

### (2) 職員給与費の状況(普通会計決算)

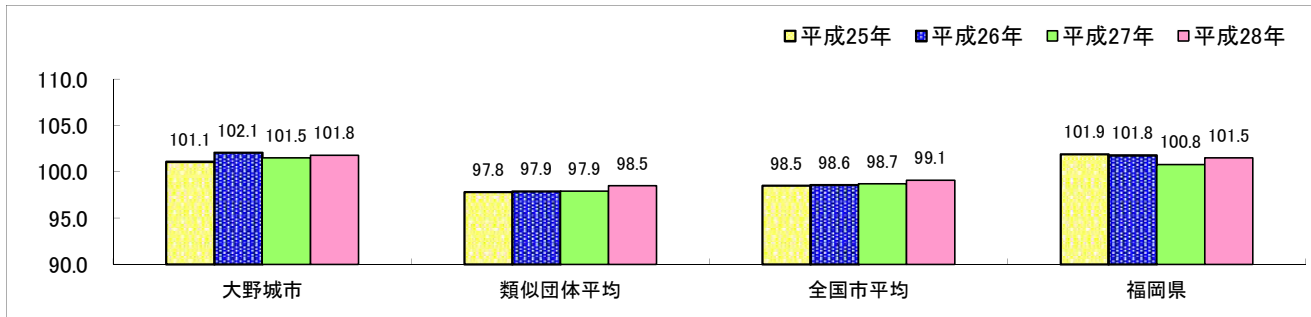
(参考)類似団体平均一人当たり給与費: 6,128千円

区分	職員数 (A)	給与費				職員一人当たり 給与費(B/A)
		給料	職員手当	期末・勤勉手当	計(B)	
平成27年度	人 409	千円 1,493,428	千円 441,116	千円 604,073	千円 2,538,617	千円 6,207

※職員手当には退職手当を含みません。

※職員数は、平成27年4月1日現在の一般会計及び特別会計(国民健康保険、後期高齢者医療、介護保険)に属する職員(特別職を除く。)の人数です。

### (3) ラスパイレス指数の状況(各年4月1日現在)



※ラスパイレス指数とは、国家公務員の給与水準を100とした場合の地方公務員の給与水準を示す指数です。

※類似団体平均とは、人口規模、産業構造が類似している団体のラスパイレス指数を単純平均したものです。

※平成25年は、国家公務員の時限的な(2年間)給与改定・臨時特例法による給与減額措置がないとした場合の値です。

#### 【参考】大野城市におけるラスパイレス指数の状況

昇格昇任に学歴試験区分による差を設けておらず、国家公務員と比較して学歴区分高校卒の高年層職員の割合が大きいことから、ラスパイレス指数が上昇傾向にある。

### (4) 給与制度の総合的見直しの実施状況について

【概要】国の給与制度の総合的見直しにおいては、棒給表の水準の平均2%の引下げ及び地域手当の支給割合の見直し等に取り組むとされている。

#### ① 給料表の見直し

(給料表の改定実施時期) 平成27年4月1日

(内容) 国の見直し内容を踏まえ、給料表を平均2%引下げ。

激変緩和のため、5年間(平成32年3月31日まで)の経過措置(現給保障)を実施。

#### ② 地域手当の見直し

(支給割合) 国基準6%に対し、大野城市においても6%を支給。

(実施状況) 平成27年4月1日より実施。

	平成26年度の支給割合	平成27年度の支給割合		平成28年度の支給割合
		4月1日時点	遡及改定後	
国基準による支給割合	3%	4%	5%	6%
大野城市の支給割合	3%	6%	6%	6%

#### ③ その他の見直し内容

管理職員特別勤務手当について、国と同様に見直しを実施。(平成27年4月1日実施)

## 2 一般行政職給与表の状況(平成28年4月1日現在)

(単位:円)

	1級	2級	3級	4級	5級	6級	7級
1号給の 給料月額	141,600	191,700	227,900	261,100	287,100	317,700	361,800
最高号給の 給料月額	246,600	303,400	349,200	387,700	395,200	410,400	444,100

### 3 職員の平均給与月額、初任給等の状況

#### (1) 職員の平均年齢、平均給料月額及び平均給与月額の状況

##### ① 一般行政職

(平成28年4月1日現在)

区分	平均年齢	平均給料月額	平均給与月額	平均給与月額(国ベース)
大野城市	39.0歳	305,420円	419,329円	352,726円
福岡県	43.0歳	331,300円	426,380円	369,121円
国	43.6歳	331,816円	—	410,984円
類似団体	41.4歳	311,635円	393,991円	358,378円

##### ② 技能労務職

(平成28年4月1日現在)

区分	公務員				
	平均年齢	職員数	平均給料月額	平均給与月額(A)	平均給与月額(国ベース)
大野城市	54.6歳	14人	373,124円	421,059円	406,927円
うち学校調理員	52.6歳	8人	365,022円	412,345円	401,557円
うちその他技能労務職	56.7歳	6人	383,927円	432,678円	414,087円
福岡県	54.8歳	623人	333,900円	395,029円	361,871円
国	50.4歳	2,876人	287,447円	—	329,358円
類似団体	50.0歳	29人	327,544円	384,993円	362,464円

※「平均給料月額」は、各職種ごとの職員の基本給の平均です。

※「平均給与月額」は、給料月額と毎月支払われる扶養手当、住居手当などのすべての諸手当の額を合計した給与の平均です。

※「平均給与月額(国ベース)」は、平均給与月額から時間外勤務手当などを除いた給与の平均です。

#### (2) 職員の初任給の状況

(平成28年4月1日現在)

区分	大野城市	福岡県	国	
一般行政職	大学卒	183,300円	183,300円	176,700円
	高校卒	149,000円	149,000円	144,600円
技能労務職	高校卒	151,500円	—	—

#### (3) 職員の経験年数別、学歴別平均給料月額等の状況

(平成28年4月1日現在)

区分	経験年数10年	経験年数15年	経験年数20年	
一般行政職	大学卒	266,560円	307,500円	369,767円
	高校卒	246,500円	該当者なし	307,650円
技能労務職	高校卒	該当者なし	該当者なし	該当者なし

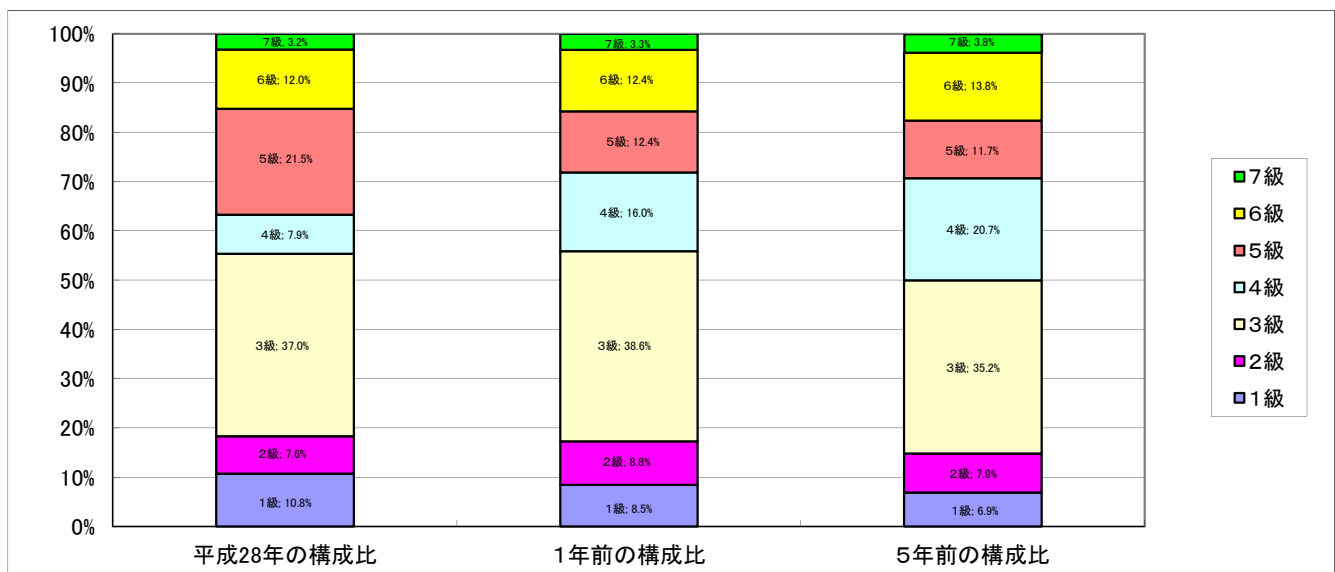
#### 4 一般行政職の級別職員数等の状況

##### (1) 一般行政職の級別職員数の状況

(平成28年4月1日現在)

区分	標準的な職務内容	職員数	構成比
7 級	部 長 ・ 局 長	10人	3.2%
6 級	課長・会計管理者・保育所長	38人	12.0%
5 級	参 事 補 佐	68人	21.5%
4 級	係 長 ・ 主 査	25人	7.9%
3 級	主任主事・主任技師	117人	37.0%
2 級	主 事 ・ 技 師	24人	7.6%
1 級	主 事 ・ 技 師	34人	10.8%
合 計		316人	100.0%

※大野城市の給与条例に基づく給料表の級区分による職員数です。  
 ※標準的な職務内容とは、それぞれの級に該当する代表的な職務です。



##### (2) 昇給への勤務成績の反映状況

平成28年4月2日から平成29年4月1日 までにおける運用	大野城市		国	
	管理職員	一般職員	特定管理職員	一般職員
イ 人事評価を実施した	○	○	○	○
標準に加え、上位及び下位の区分も適用	○	○	○	○
標準に加え、上位の区分も適用				
標準に加え、下位の区分も適用				
標準の区分のみ適用				
ロ 人事評価を実施していない				

## 5 職員の手当の状況

### (1) 期末手当・勤勉手当

平成27年度 支給割合	大野城市		福岡県		国	
	期末手当	勤勉手当	期末手当	勤勉手当	期末手当	勤勉手当
	2.60月分 (1.45月分)	1.60月分 (0.75月分)	2.60月分 (1.45月分)	1.60月分 (0.75月分)	2.60月分 (1.45月分)	1.60月分 (0.75月分)
加算措置の状況	職制上の段階、職務の級による加算措置 ・役職加算 5～15%		職制上の段階、職務の級による加算措置 ・役職加算 5～20% ・管理職加算 10～25%		職制上の段階、職務の級による加算措置 ・役職加算 5～20% ・管理職加算 10～25%	
1人当たり平均 支給年額(27年度)	1,488千円		1,590千円		-	

※( )内は、再任用職員に係る支給割合です。

### ○ 勤勉手当への勤務実績の反映状況(一般行政職)

平成28年度中における運用	大野城市		国	
	管理職員	一般職員	特定管理職員	一般職員
イ 人事評価を実施した	○	○	○	○
標準に加え、上位及び下位の成績率も適用			○	○
標準に加え、上位の成績率も適用	○	○		
標準に加え、下位の成績率も適用				
標準の成績率のみ適用				
ロ 人事評価を実施していない				

### (2) 退職手当

(平成28年4月1日現在)

区分	大野城市		国	
	自己都合	勸奨・定年	自己都合	勸奨・定年
勤続20年	20.445月分	25.55625月分	20.445月分	25.55625月分
勤続25年	29.145月分	34.5825月分	29.145月分	34.5825月分
勤続35年	41.325月分	49.59月分	41.325月分	49.59月分
最高限度額	49.59月分	49.59月分	49.59月分	49.59月分
その他の加算措置	定年前早期退職特例措置 (2～20%加算)		定年前早期退職特例措置 (2～45%加算)	
1人当たり平均 支給額(27年度)	19,713千円		公表なし	

※退職手当の1人当たり平均支給額は、平成27年度に退職した職員(全職種)に支給された平均額です。

### (3) 地域手当

(平成28年4月1日現在)

支給対象地域	支給率	国の制度(支給率)	支給職員数	支給実績(27年度)	支給職員1人当たり 平均支給年額(27年度)
市内全域	6%	6%	432人	94,434千円	232,594円

### (4) 特殊勤務手当

(平成28年4月1日現在)

手当の名称	主な支給対象業務	主な支給対象職員	支給単価	支給職員数と その割合(27年度)	支給実績(27年度)	支給職員1人当たり 平均支給年額(27年度)
防疫従事職員 手当	感染症発生箇所の 消毒等業務	左記業務 従事職員	300円/回	0人 (0.0%)	-	-
行路病人・死亡人 取扱手当	行路病人・死亡人 の取扱業務	左記業務 従事職員	死亡人1,000円/件 病人300円/件	0人 (0.0%)	-	-
汚物処理作業 職員手当	犬猫等の死がい 処理業務	左記業務 従事職員	300円/件	0人 (0.0%)	-	-
野犬捕獲補助 職員手当	野犬捕獲補助業務	左記業務 従事職員	300円/日	0人 (0.0%)	-	-
災害復旧業務等 従事職員手当	被災団体における 災害復旧業務	左記業務 従事職員	1,000円/日	0人 (0.0%)	-	-

### (5) 時間外勤務手当

平成26年度		平成27年度	
支給実績	職員1人当たり平均支給年額	支給実績	職員1人当たり平均支給年額
172,421千円	489,832円	186,349千円	561,289円

## (6) その他手当

(平成28年4月1日現在)

手当名	内容及び支給単位	国の制度	支給職員数	支給実績(27年度)	支給職員1人当たり 平均支給年額(27年度)
扶養手当	(支給月額) 配偶者は13,000円、配偶者以外の扶養親族1人につき6,500円、配偶者がいない場合の1人目が11,000円(16歳から22歳の扶養親族には5,000円加算)	同じ	197人	45,319千円	224,350円
住居手当	借家居住は最高27,000円/月、持家居住は3,000円/月(平成29年度廃止に向けた経過措置)	持家居住は支給なし	253人	42,113千円	161,969円
通勤手当	交通機関利用は運賃相当額、交通用具利用は2km以上の通勤距離に応じて支給(限度額:55,000円/月)	交通用具利用は距離に応じて表に定めあり	299人	28,520千円	99,370円
管理職手当	(支給額) 部長職 71,800円 課長職 51,800円 所長職 43,400円	定額制	54人	35,149千円	650,904円

## 6 特別職の報酬等の状況

(平成28年4月1日現在)

区 分		給料・報酬等月額	類似団体の最高額	類似団体の最低額	期末手当	
給 料	市 長	926,000円	1,061,000円	440,000円	(28年度支給割合) 6月期 1.50月分 12月期 1.75月分 合 計 3.25月分	
	副 市 長	763,000円	885,000円	375,000円		
報 酬	議 長	568,000円	737,000円	360,000円		
	副 議 長	507,000円	653,000円	294,000円		
	常 任 委 員 長	472,000円	-	-		
	議 員	462,000円	591,000円	266,000円		
退 職 手 当	市 長	退職日における給料月額×100分の510×勤続年数			1期の手当額	支給時期
					18,890千円	任期毎
	副 市 長	退職日における給料月額×100分の300×勤続年数			1期の手当額	支給時期
					9,156千円	任期毎

※給料・報酬等月額は、平成16年10月改定後の金額です。

※退職手当の「1期の手当額」は、4月1日現在の給料月額及び支給率に基づき、1期(4年)勤めた場合における退職手当の見込額です。

## 7 職員数の状況

## (1) 部門別職員数の状況と主な増減理由

(各年4月1日現在)

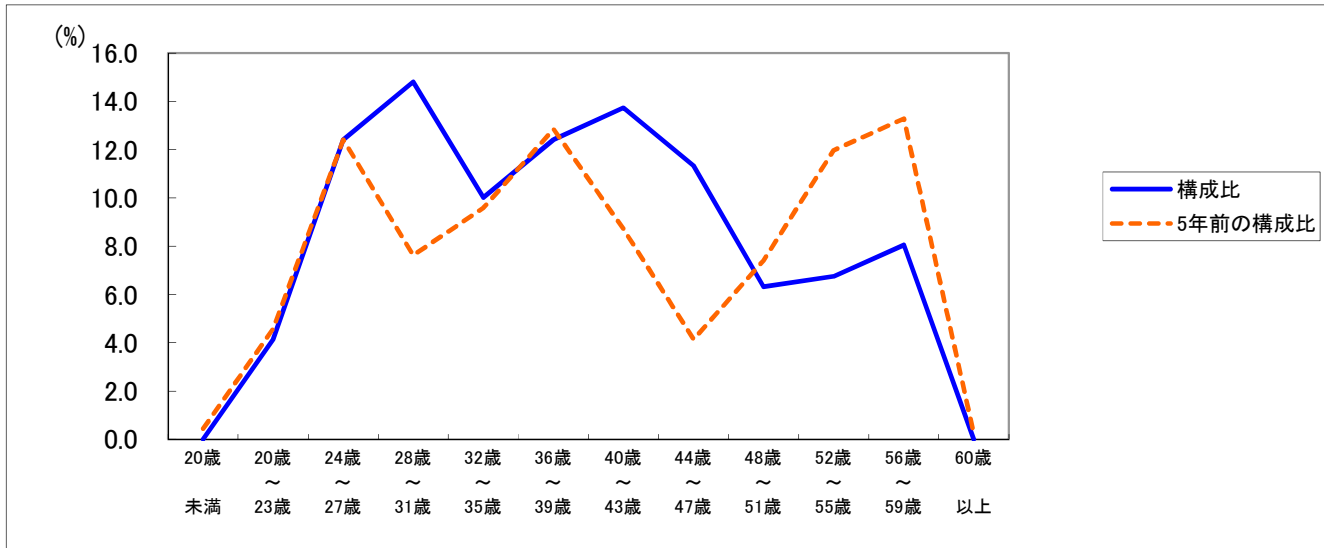
区 分		職 員 数		対前年増減数	主な増減理由
		平成27年	平成28年		
一般行政部門	議 会	7人	6人	-1人	議事担当の減
	総 務 ・ 企 画	115人	130人	15人	業務移管及びマイナンバー対応等による業務量増
	税 務	31人	33人	2人	住宅用地全地区調査等による増
	農 林 水 産	3人	3人	0人	
	商 工	3人	3人	0人	
	土 木	44人	38人	-6人	土地区画整理事業縮小、用地取得業務の見直し等による減
	民 生	100人	109人	9人	保育料未納対策、生活困窮者自立相談支援事業等による増
	衛 生	32人	31人	-1人	一部事務組合への派遣終了による減
	計	335人	353人	18人	<参考> 人口1万人当たり職員数 35.54人 (類似団体の人口1万人当たり職員数 47.60人)
教 育 部 門		45人	44人	-1人	事業見直しによる減等
小 計		380人	397人	17人	<参考> 人口1万人当たり職員数 39.97人 (類似団体の人口1万人当たり職員数 61.53人)
公営企等部門	水 道	17人	17人	0人	
	下 水 道	10人	10人	0人	
	国 民 健 康 保 険	13人	14人	1人	国民健康保険業務量の増
	後 期 高 齢 者 医 療	2人	2人	0人	
	介 護 保 険	19人	19人	0人	組織改革による増減
	計	61人	62人	1人	
合 計		441人 [ 460人]	459人 [ 460人]	18人 [ 0人]	<参考> 人口1万人当たり職員数 46.21人

※ 職員数は、一般職に属する職員数です。(教育長を含み、臨時職員・非常勤職員を除いています。)

※ [ ]内は、条例定数の合計です。(副市長、教育長、臨時職員・非常勤職員を除きます。)

(2) 年齢別職員構成の状況

(平成28年4月1日現在)



区分	20歳未満	20歳～23歳	24歳～27歳	28歳～31歳	32歳～35歳	36歳～39歳	40歳～43歳	44歳～47歳	48歳～51歳	52歳～55歳	56歳～59歳	60歳以上	計
職員数	0人	19人	57人	68人	46人	57人	63人	52人	29人	31人	37人	0人	459人

(3) 職員数の推移

(単位:人・%)

部門別	年度						過去5年間の増減数(率)
	平成23年	平成24年	平成25年	平成26年	平成27年	平成28年	
一般行政	323	323	316	320	335	353	30( 9.3%)
教育	44	48	47	47	45	44	0( 0.0%)
普通会計計	367	371	363	367	380	397	30( 8.2%)
公営企業等会計計	61	58	62	58	61	62	1( 1.6%)
総合計	428	429	425	425	441	459	31( 7.2%)

※ 各年における定員管理調査において報告した部門別職員数。

## 8 公営企業職員の状況

### (1) 水道事業・下水道事業

#### ① 職員給与費の状況

##### ア 平成27年度決算

区分	総費用 (A)	純損益 又は 実質収支	職員給与費 (B)	総費用に占める職員 給与費比率 (B/A)	(参考)26年度の 総費用に占める 職員給与費比率
水道事業	1,944,165千円	69,881千円	107,379千円	5.5%	4.0%
下水道事業	2,003,176千円	254,084千円	66,825千円	3.3%	2.9%

区分	職員数 (A)	給 与 費				職員一人当たり 給与費(B/A)
		給 料	職員手当	期末・勤勉手当	計(B)	
水道事業	17人	62,496千円	19,226千円	25,657千円	107,379千円	6,316千円
下水道事業	10人	38,782千円	12,000千円	16,043千円	66,825千円	6,683千円

※職員手当には退職手当を含みません。

※職員数は、平成28年3月31日現在の人数です。

[参考]市町村(政令指定都市を除く)公営企業平均

一人当たり給与費:水道事業 6,191千円、下水道事業 6,129千円

#### ② 職員の基本給、平均月収額及び平均年齢の状況

(平成28年4月1日現在)

区分	平均年齢	基本給	平均月収額
大野城市	40.3歳	349,151円	537,666円
団体 平均	水道事業	346,797円	514,785円
	下水道事業	343,506円	511,273円

※基本給は「給料」「扶養手当」及び「地域手当」の月額合算で、平均月収は平均年収(期末・勤勉手当等を含む)を12で除した額です。

※団体平均は、全国の市町村(政令指定都市を除く)公営企業の平均です。

#### ③ 職員の手当の状況

##### ア 期末手当・勤勉手当

	大野城市		団体平均	
	期末手当	勤勉手当	水道事業	下水道事業
平成27年度 支給割合	2.60月分 (1.45月分)	1.50月分 0.75月分	—	—
加算措置の状況	職制上の段階、職務の級による加算措置 ・役職加算 5~15%		—	—
1人当り平均支給 年額(27年度)	1,545千円		1,465千円	1,448千円

※( )内は、再任用職員に係る支給割合です。

##### イ 退職手当

(平成28年4月1日現在)

区分	大野城市		団体平均	
	自己都合	勸奨・定年	水道事業	下水道事業
勤続20年	20.445月分	25.55625月分	—	—
勤続25年	29.145月分	34.5825月分	—	—
勤続35年	41.325月分	49.59月分	—	—
最高限度額	49.59月分	49.59月分	—	—
その他の 加算措置	定年前早期退職特例措置 (2~20%加算)		—	—

##### ウ 地域手当

(平成28年4月1日現在)

支給対象地域	支給率	国の制度(支給率)	支給職員数	支給実績(27年度)	支給職員1人当たり 平均支給年額(27年度)
市内全域	6%	6%	27人	6,536千円	242,047円

##### エ 特殊勤務手当

(平成28年4月1日現在)

手当の名称	主な支給対象業務	主な支給対象職員	支給単価	支給職員数と割合 (27年度)	支給実績(27年度)	支給職員1人当たり 平均支給年額(27年度)
該当なし	—	—	—	0人 (0.0%)	—	—

オ 時間外勤務手当

平成26年度		平成27年度	
支給実績	職員1人当り平均支給年額	支給実績	職員1人当り平均支給年額
10,883千円	494,681円	12,415千円	564,292円

カ その他の手当

(平成28年4月1日現在)

手当名	内容及び支給単位	一般行政職の制度	支給職員数	支給実績(27年度)	支給職員1人当り平均支給年額(27年度)
扶養手当	(支給月額) 配偶者は13,000円、配偶者以外の扶養親族1人につき6,500円、配偶者がいない場合の1人目が11,000円(16歳から22歳の扶養親族には5,000円加算)	同じ	18人	4,296千円	252,676円
住居手当	借家居住は最高27,000円/月、持家居住は3,000円/月(平成29年度廃止に向けた経過措置)	同じ	19人	2,271千円	103,227円
通勤手当	交通機関利用は運賃相当額、交通用具利用は2km以上の通勤距離に応じて支給(限度額:55,000円/月)	同じ	23人	2,362千円	107,335円
管理職手当	(支給額) 部長職 71,800円 課長職 51,800円 所長職 43,400円	同じ	5人	3,348千円	669,600円

9 職員の福祉等の状況

(1) 福利厚生制度

職員の共済制度は、地方公務員等共済組合法によって定められています。共済制度は、福岡県市町村職員共済組合が実施しています。共済組合では、組合員である職員とその被扶養者の病気・けが・出産・死亡等に対して必要な給付を行う「短期給付事業」、職員の退職・障がい・死亡に対して年金又は一時金の給付を行う「長期給付事業」、健康の保持増進事業や住宅資金の貸付け等の「福祉事業」の3つの事業を行っています。

また、地方公務員法第42条に定める職員の相互扶助及び福利の増進を目的として、職員互助会において、職員の冠婚葬祭に際しての給付事業等を実施しています。

(2) 福利厚生制度に係る市の負担状況(平成27年度)

共済組合の事業を運営する費用は、組合員である職員の掛金と使用者である市の負担金によって賄われています。

また、職員互助会の事業を運営する費用についても、会員である職員の掛金と使用者である市の負担金によって賄われています。

区分	市負担金額
福岡県市町村職員共済組合	555,396千円
大野城市職員互助会	8,373千円